

ESTUDIO DE LAS 20 PRINCIPALES AEROLÍNEAS Y SUS DESTINOS

- Hemos analizado las 20 principales líneas aéreas por su capacidad de asientos y su evolución desde enero hasta agosto 2020.
- Los datos comparativos han sido 2019 Vs 2020 y los vuelos domésticos frente a los vuelos internacionales.
- Hemos observado las rutas de los 5 principales aeropuertos que operan por aerolínea.

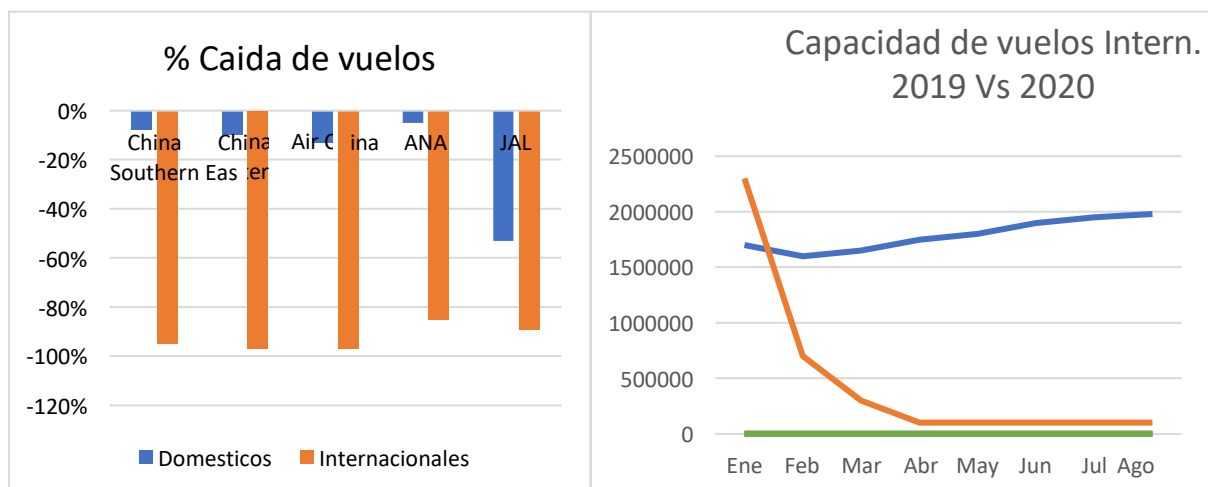
Separadas las principales Aerolíneas por continentes observamos los siguientes resultados:

ASIA:

China Southern - China Eastern - Air China - ANA - Japan Airlines.

En 2019 la diferencia entre vuelos domésticos y vuelos internacionales era en torno al 50%-50% en la mayoría de ellas. Todas las líneas de referencia presentan una caída en sus vuelos en general entre el -23% y el -62% respecto al año 2019, pero sufren muy poco en sus vuelos domésticos: (-8% - 11%) Los vuelos internacionales sufren una enorme caída en torno al 95%, y continúan aún sin activarse en este año.

Los 5 primeros aeropuertos en sus rutas son todas locales.



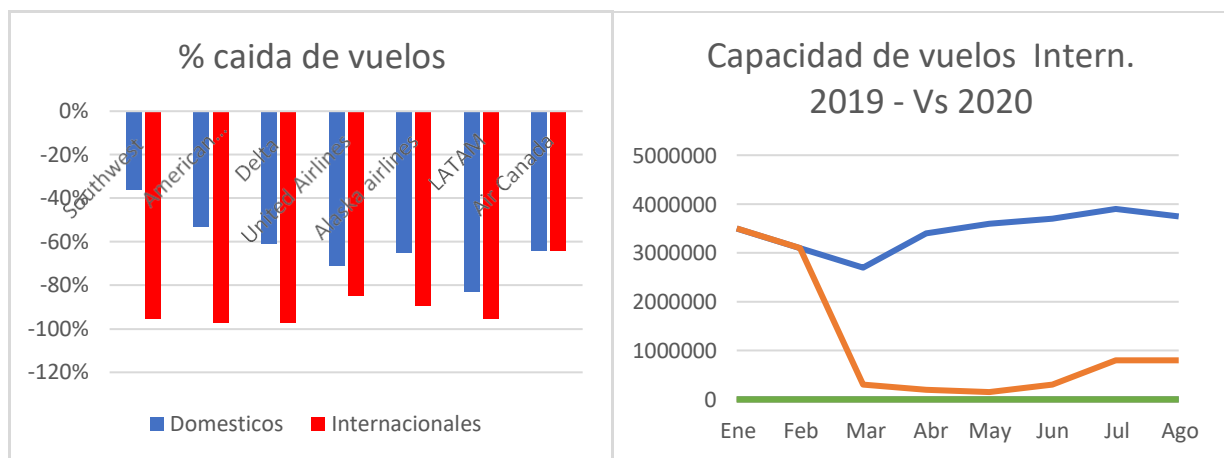
AMERICA:

Southwest Airlines - American Airlines - Delta Air Lines - United Airlines - Alaska Airlines – Air Canada – LATAM.

Todas las líneas de referencia presentan una caída de vuelos en general entre el 38% y el 85% siendo esta última, LATAM, con peores registros: -95% en vuelos internacionales.

El porcentaje de vuelos internacionales representa una media de 5% respecto al total de vuelos.

Los 5 primeros aeropuertos en sus rutas son también todas locales.



EUROPA

Ryanair - EasyJet - Turkish Airlines - Air France – Aeroflot - Lufthansa - British Airways

Las dos principales líneas de bajo coste han sufrido menos que las aerolíneas generalistas recuperándose sus vuelos internacionales desde el mes de junio.

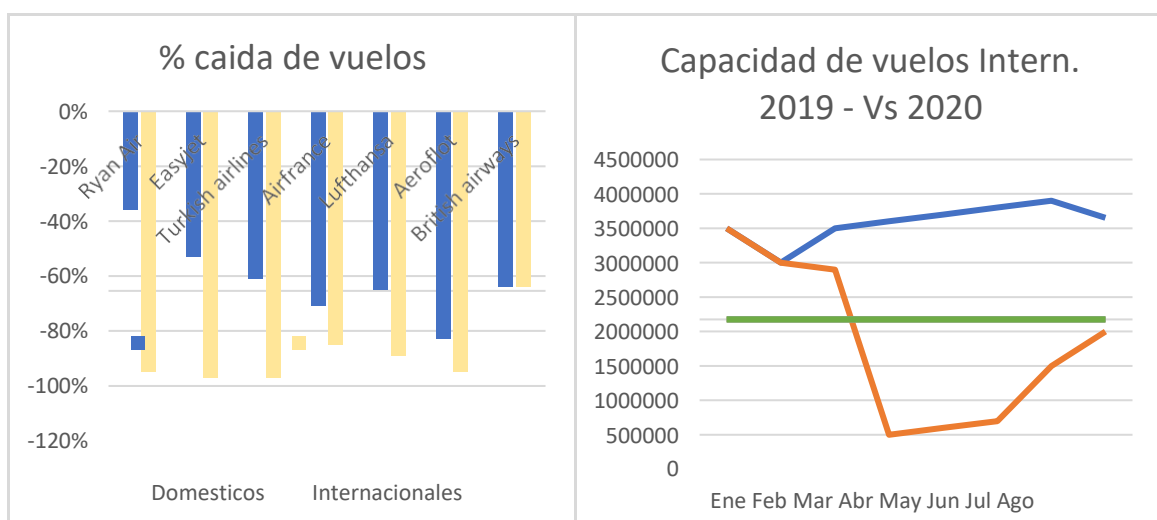
Sus principales destinos fueron; Londres, Dublin, Barcelona y Palma de Mallorca.

De las principales Líneas aéreas de Bandera, Air France, como dato curioso, sus 5 principales destinos han sido todos en los aeropuertos de Turquía.

Lufthansa incluye en sus vuelos internacionales a Londres y Ginebra.

Brithish Airways mantiene NY (JFK) como único destino internacional principal.

En el caso concreto de Aeroflot, también sus 5 primeros destinos han sido aeropuertos nacionales.



CONCLUSIONES:

- Las aerolíneas asiáticas continúan con sus vuelos internacionales aún sin salida. El turismo internacional continúa lejos de activarse en lo que queda de año y las perspectivas a medio plazo son bajas.
- Las aerolíneas americanas tienen una actividad local muy fuerte en EE.UU. y Canadá, con -53% en sus vuelos domésticos y -83% en sus vuelos internacionales, pero LATAM sufre mucho: -83% vuelos locales y -95% en vuelos internacionales, siendo sus 3 primeros destinos en Brasil y después Santiago de Chile y Lima.
- Europa, con las líneas de bajo coste comienzan a recuperarse en sus vuelos internacionales, pero las Aerolíneas de bandera, siguen como preferencia sus vuelos locales con un destino común entre ellas: los aeropuertos de Londres.

Las perspectivas de caída del turismo internacional estimadas desde la mesa de turismo de Madrid Foro Empresarial se confirman para este final de año y hay que seguir insistiendo firmemente en la colaboración público privada en busca de los criterios que venimos propugnando:

Armonización de los protocolos, una coordinación estrecha para demandar las inversiones al sector en sostenibilidad, digitalización y **empleo**, sobre todo éste último factor es clave para atraer las ayudas de los fondos de recuperación europeos. El sector turístico genera 350 millones de empleos a nivel mundial y este año se han destruido 197 millones de empleos.

La recuperación del sector seguimos estimándola en 2 años y medio, si se cumplen las expectativas de vacunación y protocolos de seguridad.

Es hora de realizar las campañas de promoción de la marca España y la labor de **Turespaña** al añadir **un nuevo consulado en China**, ya son 4, para agilizar los trámites de visados a España junto con una promoción de nuestro país.

Luciano Ochoa
Mesa de Turismo
Madrid Foro Empresarial.