

IV ANÁLISIS DE DATOS SOBRE EMPLEO Y DISCAPACIDAD INTELECTUAL



OBSERVATORIO AEDIS

- ✚ INE. El empleo de las personas con discapacidad
- ✚ SEPE. Informe sobre Mercado de Trabajo de Personas con Discapacidad y Plantillas de CEE
- ✚ ODISMET. Observatorio sobre discapacidad y mercado de trabajo en España
- ✚ Anuario de estadísticas del Ministerio de Trabajo y Economía Social

DICIEMBRE 2020
con datos de 2019

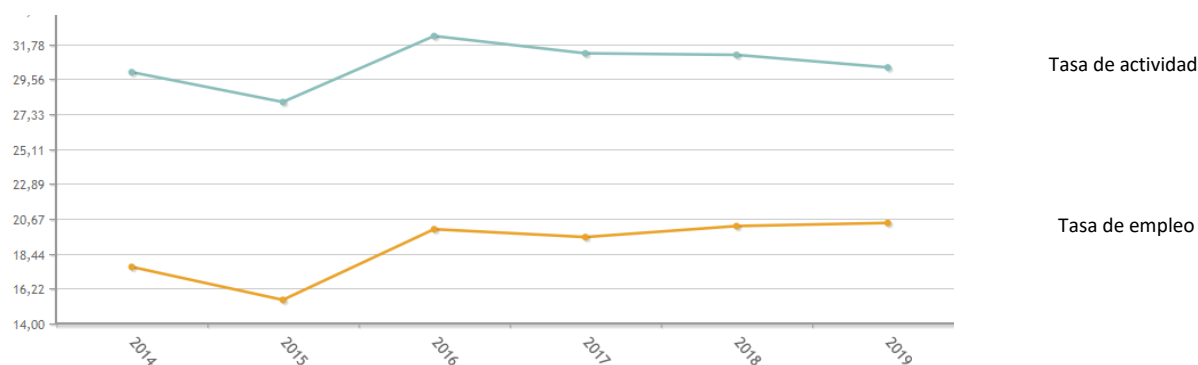
ANÁLISIS DEL INFORME DEL INE SOBRE EL EMPLEO DE LAS PERSONAS CON DISCAPACIDAD, PUBLICADO EN DICIEMBRE DE 2020

	<i>Valor absoluto (en miles)</i>			<i>Tasa actividad</i>			<i>Tasa empleo</i>		
	2019	2018	2017	2019	2018	2017	2019	2018	2017
Discapacidad en General	1.876,9	1.899,8	1.860,6	34%	34,5%	35%	25,9%	25,8%	25,9%
Discapacidad Intelectual	192,4	193,5	188,8	30,3%	31,1%	31,2%	20,4%	20,2%	19,5%

Población de 16 a 64 años según tipología de la discapacidad y relación con la actividad

Durante 2019, las personas con discapacidad oficialmente reconocida representan el 6,2% de la población española en edad laboral (es decir, 1.876.900 personas). El 34% de éstas eran activas (638.600 personas), medio punto menos que en 2018. La tasa de empleo se mantiene estable, con un aumento de 0,1 puntos respecto a 2018, y la tasa de paro se redujo en 1,3 puntos respecto al año anterior (23,9%) y su evolución de los últimos cinco años muestra una tendencia progresiva en la reducción del desempleo de las personas con discapacidad. No obstante, es importante destacar que la diferencia en la tasa de empleo entre las personas con y sin discapacidad sigue incrementándose, alcanzando los 41 puntos de diferencia (10 puntos en el caso de la tasa de empleo).

La participación laboral continúa estando muy determinada por el tipo e intensidad de la discapacidad. Así, la **discapacidad intelectual** sigue presentando una de las tasas de actividad y de empleo más bajas de las discapacidades señaladas en el informe (3,7 y 5,5 puntos más bajas que la que presenta la discapacidad en general, respectivamente). Respecto al año anterior, la tasa de actividad ha caído 0,8 puntos mientras que la tasa de empleo ha experimentado una ligera subida de 0,2 puntos.



Estadística del Empleo de las Personas con Discapacidad, Discapacidad intelectual. Serie temporal. Fuente: INE

Población ocupada con discapacidad y medidas de fomento del empleo

Las personas ocupadas con discapacidad (485.900 personas en 2019) han experimentado un ligero descenso respecto al año anterior, siendo su situación profesional más frecuente la de asalariados con contrato indefinido. Apenas podemos considerar un 10,4% de trabajadores discapacidad por cuenta propia.

Una forma de contrarrestar las tendencias negativas de la situación de actividad del colectivo de las personas con discapacidad son las medidas destinadas a fomentar su inclusión en el empleo ordinario, favoreciendo la contratación -especialmente la indefinida- de las personas con discapacidad y su permanencia en el puesto de trabajo. Entre dichas medidas cabe destacar las reducciones y bonificaciones en las cuotas de cotización, tanto para trabajadores asalariados como por cuenta propia. Así, el 26,7% de las personas con discapacidad ocupadas que cotizaron a la Seguridad Social en 2019 tenía algún tipo de reducción o bonificación en las cotizaciones, porcentaje que llega hasta el 48,7 % en el caso de personas con discapacidad intelectual.

En el caso de los trabajadores asalariados, existe otra medida que fomenta el empleo ordinario: la modalidad de contrato específico para trabajadores con discapacidad en el que, además de bonificaciones en las cuotas de cotización a la Seguridad Social, se contemplan determinadas subvenciones. El porcentaje de asalariados con discapacidad con la modalidad de contrato específico de discapacidad fue del 26,6%, llegando hasta el 48,3% para la discapacidad intelectual.

Dejando al margen los centros especiales de empleo, *los ocupados con discapacidad que cotizan a la Seguridad Social en centros ordinarios* han experimentado un ligero incremento respecto a 2018 (llegando a 290.700 ocupados en 2019). No obstante, cabe decir que la discapacidad intelectual sigue representando *tan sólo el 5% de los ocupados con discapacidad en centros ordinarios*.

ANÁLISIS DE LAS PLANTILLAS DE LOS CEE

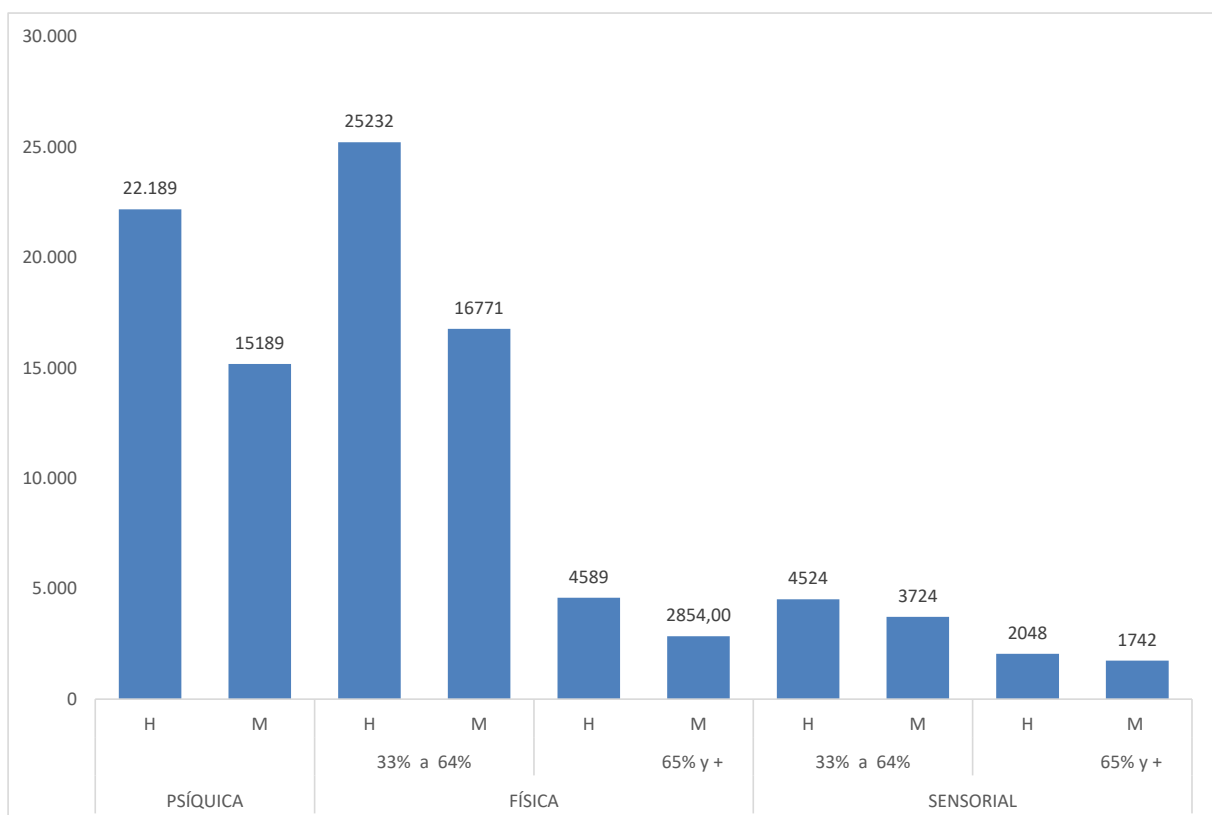
Según ODISMET, los centros especiales de empleo (CEE) aglutinan el 17,4% del total de población con discapacidad ocupada, siendo uno de sus principales empleadores.

Según los últimos datos disponibles provenientes del SEPE, los 2.202 CEE dan trabajo en España a un total de 97.653 personas con discapacidad, de las cuales 48.611 son consideradas con mayores necesidades de apoyo (incluye la discapacidad psíquica¹ y física y sensorial de más del 65%).

Sexo, tipo y grado de discapacidad

Los hombres representan el 60% de la plantilla de los CEE y la discapacidad predominante es la física (aproximadamente la mitad de las personas contratadas presentan esta discapacidad). Si aunamos estas tres variables: tipo / grado de discapacidad / sexo, observamos que el grupo mayoritario lo conforman los “hombres con discapacidad física del 33% al 64%”, seguido de los “hombres con discapacidad psíquica”. El tercer grupo más frecuente serían las mujeres con discapacidad física del 33% al 64%.

Plantilla con discapacidad en CEE por sexo, tipo y grado de discapacidad. 2019



Fuente: Elaboración propia a partir de datos del SEPE.

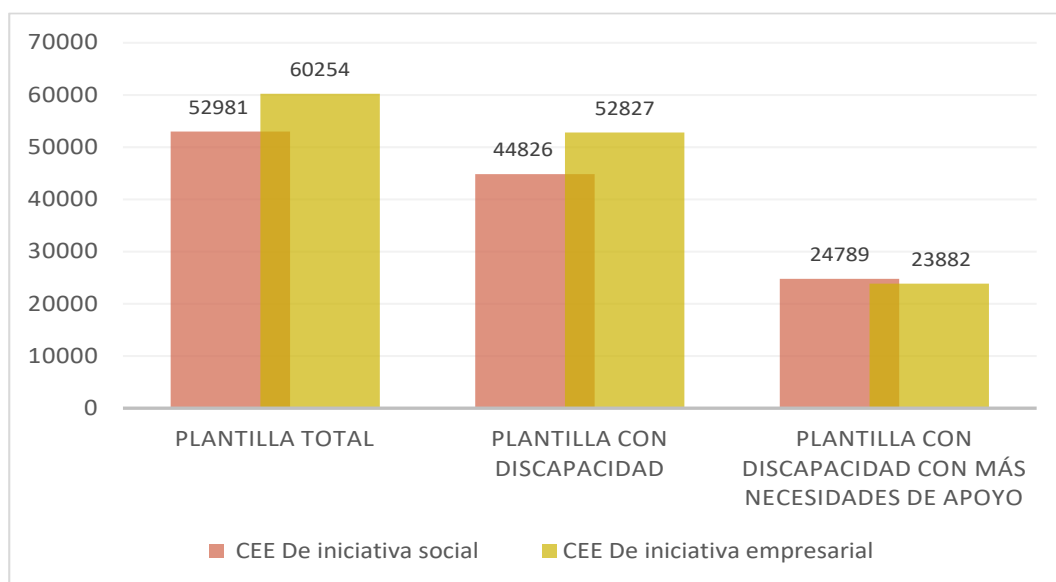
¹ La discapacidad psíquica engloba a la discapacidad intelectual y la enfermedad mental, entre otras.

Tipo de CEE

Si tenemos en cuenta el tipo de CEE, los *de iniciativa social*² (aquellos centros promovidos, participados mayoritariamente o en los que el poder de decisión general recae en entidades sin ánimo de lucro) son aproximadamente la mitad que los de iniciativa empresarial (738 frente a 1.464), pero proporcionalmente emplean a más personas con discapacidad que éstos -especialmente a aquellas con más necesidades de apoyo-.

Existen grandes diferencias entre las comunidades autónomas. Por ejemplo, en Andalucía, Asturias, Canarias, Extremadura y la Comunidad Valenciana predominan los CEE de iniciativa empresarial, mientras que Navarra, Aragón, Castilla-La Mancha, Galicia y Cataluña presentan mayoría de CEE de iniciativa social.

Desglose de plantillas por tipo de CEE, 2019

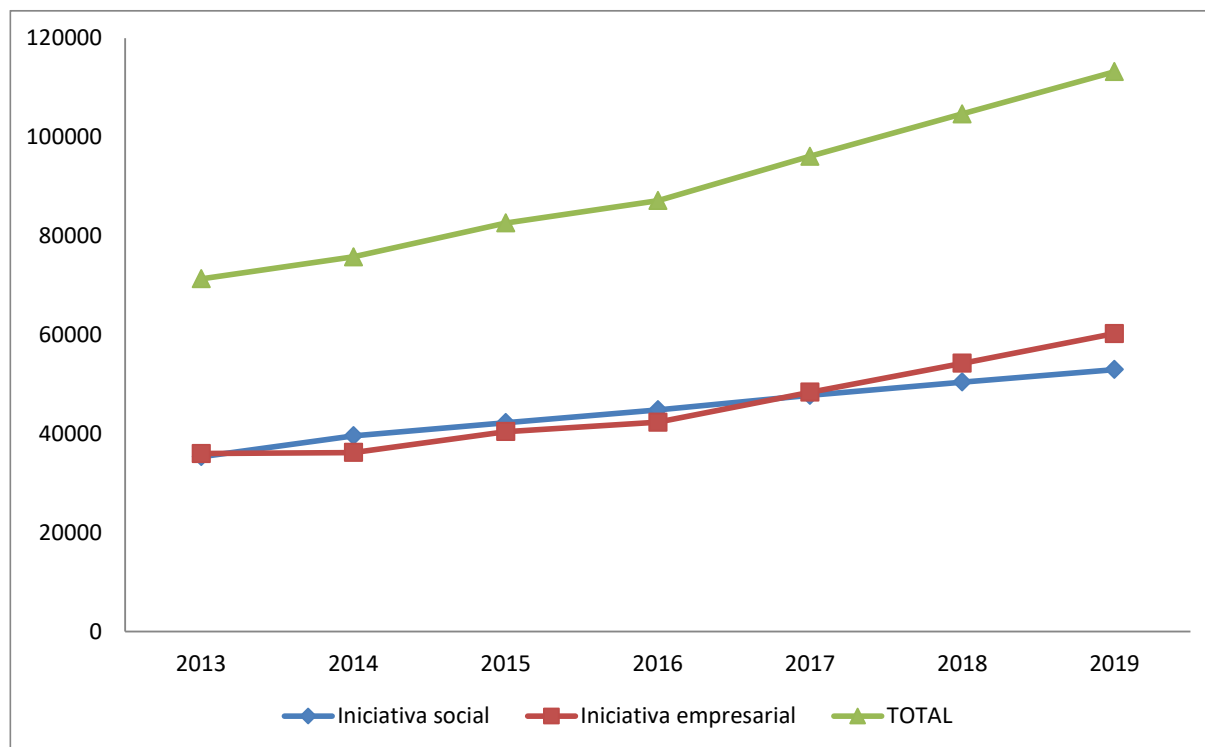


Fuente: Elaboración propia a partir de datos del SEPE.

Respecto a la evolución de las plantillas en los últimos años, observamos en el gráfico que la tendencia es creciente desde 2013. En concreto, éstas han aumentado un 7,5% en el último año, especialmente en los centros de iniciativa empresarial.

² El concepto y la garantía jurídica sobre la iniciativa social se halla en el artículo 43.4 de la Ley General de derechos de las personas con discapacidad y de su inclusión social.

Evolución plantillas totales por tipo de CEE



Fuente: Elaboración propia a partir de datos del SEPE.

Otro de los aspectos que nos ofrecen los datos de plantillas es el tipo de contrato. Casi un 54,7% de las personas con discapacidad en CEE dispone de un contrato de trabajo indefinido, aunque también existen diferencias según el tipo de CEE respecto a la estabilidad en la contratación ya que el 62% de los contratos temporales se produce en los CEE de iniciativa empresarial.

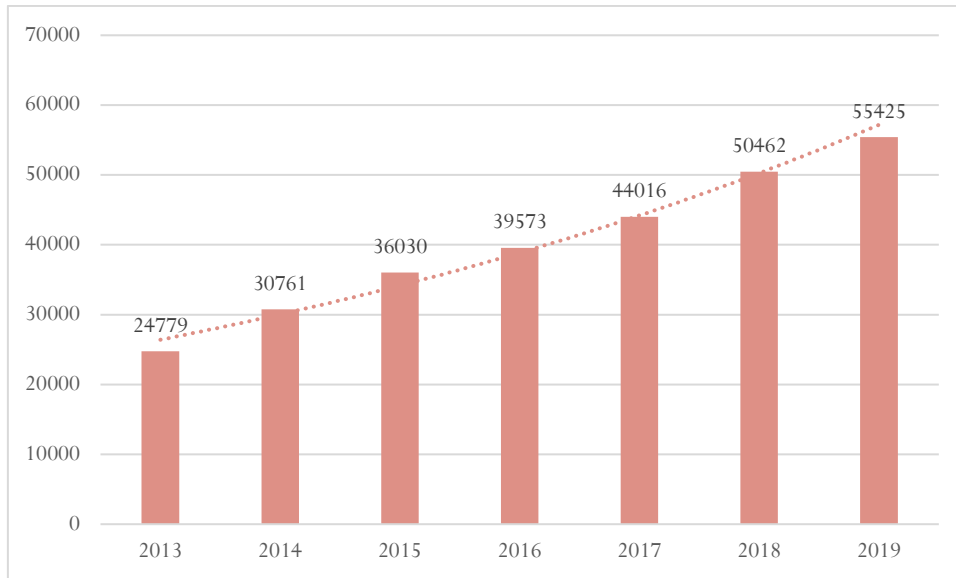
Envejecimiento de las plantillas

Uno de los principales fenómenos que afectan a las plantillas de los CEE es su progresivo envejecimiento. Según datos del SEPE, más de la mitad de las plantillas de los CEE tiene 45 años o más. Estamos hablando de 55.425 personas con discapacidad, lo que representa el 56,7% del total de trabajadores con discapacidad empleados en los CEE de toda España. La franja de edad ≥ 45 años es la más frecuente, seguida de 31-44 años. Juntas engloban al 91% de los trabajadores en CEE. El 9% restante lo completan los trabajadores con edades comprendidas entre los 16 y los 30 años.

Estos datos arrojan una plantilla actual muy envejecida en los CEE españoles con tendencia a incrementarse, como viene produciéndose en los últimos años. Así,

podemos observar en el gráfico de evolución de plantilla de CEE de más de 45 años, que ésta no ha hecho si no aumentar en los últimos cinco años, pasando de 24.779 trabajadores en 2013 a duplicarse en 55.425 en 2019.

Evolución de la plantilla con discapacidad en CEE de más de 45 años



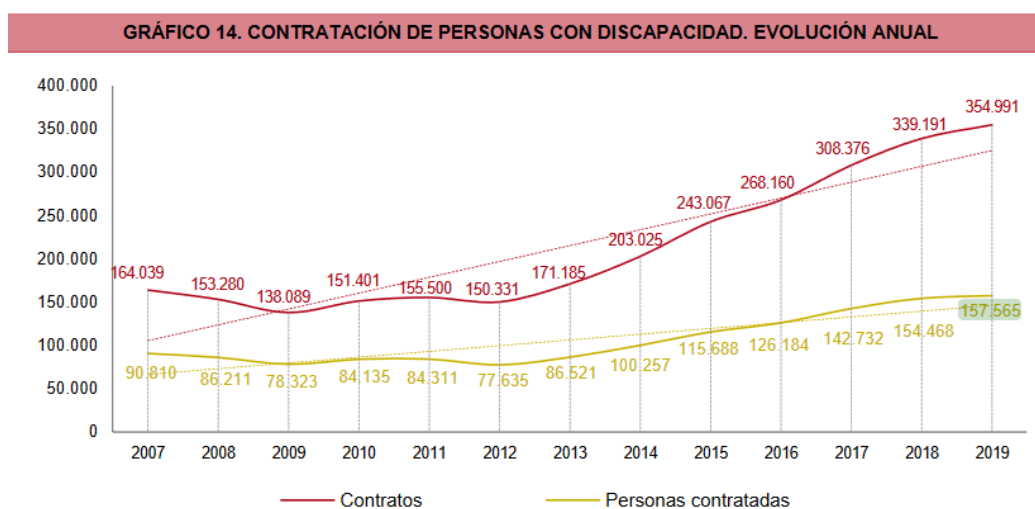
Fuente: Elaboración propia a partir de datos del SEPE.

Por comunidades autónomas, vemos que la tendencia es común en la mayoría de los territorios. Entre las comunidades con tendencias evidentes de envejecimiento podemos citar Madrid, Andalucía, Cataluña y Comunidad Valenciana.

CONTRATACIONES A PERSONAS CON DISCAPACIDAD

Según el último Informe sobre el [Mercado de Trabajo de Personas con Discapacidad](#), en 2019 se realizaron en España un total de **354.991 contrataciones** a personas con discapacidad, de las que se beneficiaron **157.565 personas** (ello supone que cada una de estas personas firmó, por término medio, dos contratos distintos a lo largo del año). El 23,58 % de los contratos formalizados con personas con discapacidad fueron para realizar su trabajo en un Centro Especial de Empleo o Enclave laboral.

2019 ha representado el séptimo año consecutivo de crecimiento en la contratación de personas con discapacidad, incrementando los datos del año 2018 en un 4,66%, también crece el número de personas contratadas, aunque en menor proporción (2%). Estos datos no acusan aun el impacto de la pandemia, que según las últimas referencias de los trimestres de 2020 apuntan a un desplome de la contratación superior al 30 %.



Fuente: Elaborado por el Observatorio de las Ocupaciones del SFPF a partir de los datos del SISPF. Años 2007-2019

Según [ODISMET](#), en 2019 se realizaron un total de **117.818 contrataciones específicas a personas con discapacidad**. Hay que señalar que los contratos específicos a personas con discapacidad no representan el total de la contratación del colectivo -suponen aproximadamente el 40%-, pero son un indicador claro de la importancia que representa para las personas con discapacidad la protección contractual en el empleo. A su vez, los CEE realizaron un total de 83.408 contrataciones, lo que equivale al 70% de todos los contratos específicos realizados durante el año a las personas con discapacidad.

Contrataciones específicas a personas con discapacidad por tipo de empresa.

